

## LIFE PROFILE (LIFE19 GIE/GR/001127)

### Promote financial instruments for liability on environment



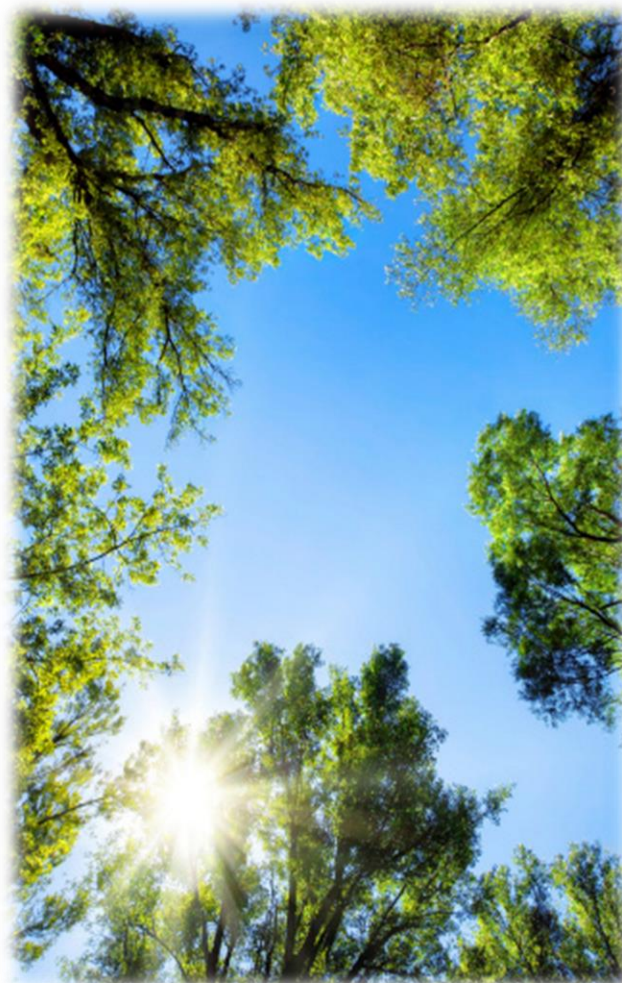
#### ΛΙΓΑ ΛΟΓΙΑ ΓΙΑ ΤΟ ΕΡΓΟ

Το Έργο «LIFE PROFILE» εντάσσεται στην προγραμματική περίοδο του προγράμματος της Ευρωπαϊκής Ένωσης LIFE Περιβάλλον 2019, στον τομέα «Περιβαλλοντική διακυβέρνηση και πληροφόρηση».

**Στόχοι** του προγράμματος «LIFE PROFILE» είναι:

- η ενίσχυση ανάπτυξης των χρηματοοικονομικών εργαλείων για την ευθύνη απέναντι στο περιβάλλον,
- η ενίσχυση της αντιμετώπισης της περιβαλλοντικής ζημίας και της εφαρμογής της αρχής «ο ρυπαίνων πληρώνει», καθώς και η βελτίωση των μεθόδων της αποκατάστασης,
- η ανάπτυξη και η εφαρμογή ενός εθνικού σχεδίου για την αποτελεσματική εφαρμογή της περιβαλλοντικής ευθύνης,
- η βελτίωση της εφαρμογής της εθνικής νομοθεσίας για την περιβαλλοντική ευθύνη,
- η ανάπτυξη της ανάλυσης επικινδυνότητας και η εφαρμογή της χρηματοοικονομικής ασφάλειας για την αποκατάσταση των περιβαλλοντικών ζημιών,
- η ενημέρωση των υπαλλήλων της δημόσιας διοίκησης με αρμοδιότητα την εφαρμογή της περιβαλλοντικής ευθύνης καθώς και των εμπλεκόμενων φορέων και του κοινού.

Οι στόχοι αυτοί θα επιτευχθούν με την επεξεργασία, ανάπτυξη και προώθηση ενός αξιόπιστου και εύχρηστου μεθοδολογικού εργαλείου αποτίμησης/ αξιολόγησης του περιβαλλοντικού κινδύνου των δραστηριοτήτων (φορέων εκμετάλλευσης) που εμπίπτουν στο Παράρτημα III της Οδηγίας 2004/35/EK για την Περιβαλλοντική Ευθύνη (Environmental Liability Directive- ELD) και του Π.Δ. 148/2009, με το οποίο ενσωματώθηκε η εν λόγω Οδηγία ELD στην ελληνική νομοθεσία. Η ανάπτυξη του εργαλείου αυτού αναμένεται να συμβάλλει αποφασιστικά στη βέλτιστη αξιολόγηση του περιβαλλοντικού κινδύνου των εμπλεκόμενων φορέων εκμετάλλευσης, στην ανάπτυξη και ενίσχυση της διαθεσιμότητας των κατάλληλων μέσων χρηματοοικονομικής ασφάλειας για την περιβαλλοντική ευθύνη που απορρέει από την νομοθεσία. Επιπλέον θα διευκολυνθεί η υλοποίηση της προβλεπόμενης από το άρθρο 14 του Π.Δ. 148/2009 υποχρεωτικής χρήσης μέσων χρηματοοικονομικής ασφάλειας από τους φορείς εκμετάλλευσης για την κάλυψη της περιβαλλοντικής ευθύνης.



Το Υπουργείο Περιβάλλοντος και Ενέργειας (ΥΠΕΝ) είναι συντονιστής Εταίρος του Έργου, το οποίο έχει διάρκεια τρία έτη (έως Νοέμβριο του 2023). Στην υλοποίηση του Έργου συμμετέχουν ως συνδικαιούχοι Εταίροι οι ακόλουθοι 7 φορείς:



- ✓ το Εθνικό Μετσόβιο Πολυτεχνείο,
- ✓ το Ινστιτούτο Αστικού Περιβάλλοντος και Ανθρώπινου Δυναμικού Πάντειο Πανεπιστήμιο,
- ✓ το Εθνικό και Καποδιστριακό Πανεπιστήμιο Αθηνών
- ✓ η Ένωση Ασφαλιστικών Εταιριών Ελλάδος
- ✓ το Πράσινο Ταμείο (συγχρηματοδότης έργου)
- ✓ το Εθνικό Αστεροσκοπείο Αθηνών
- ✓ η συμβουλευτική εταιρία «Γρύφων Περιβαλλοντική Συμβουλευτική Ε.Ε.»



## ΚΥΡΙΕΣ ΔΡΑΣΕΙΣ ΤΟΥ ΕΡΓΟΥ LIFE PROFILE

Οι κύριες δράσεις του έργου είναι:

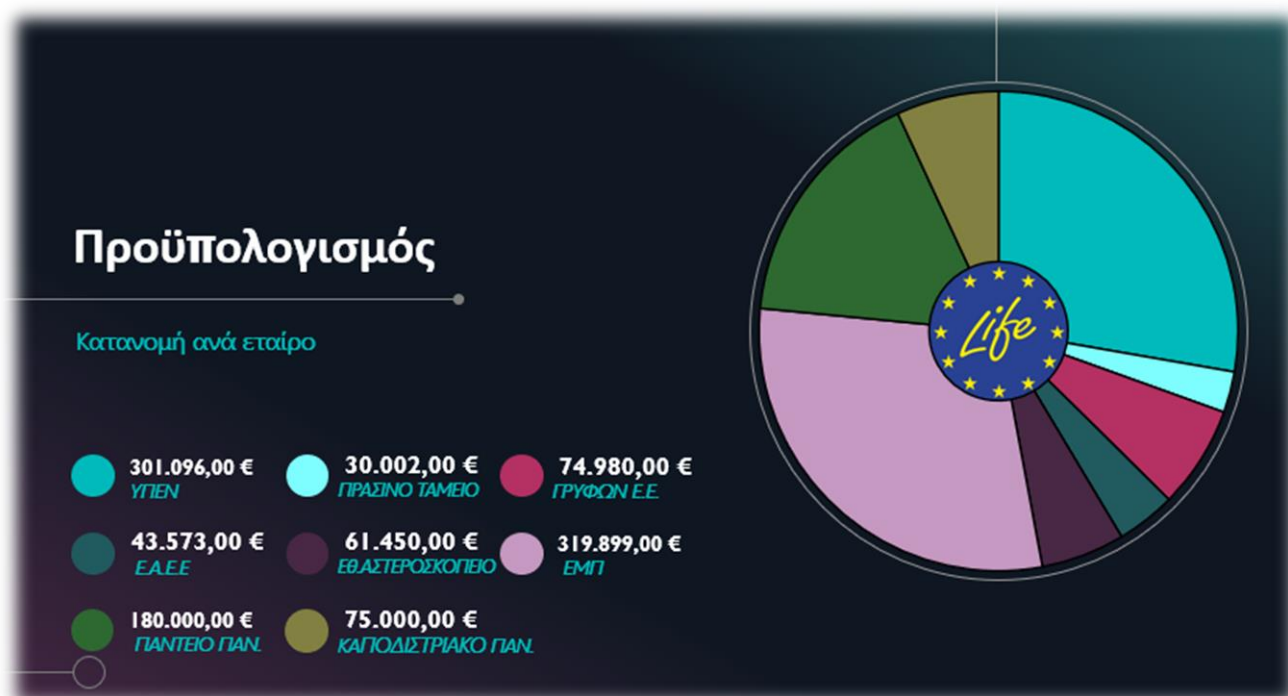
### A. Προπαρασκευαστικές δράσεις (preparatory actions)

- ✓ A1 επικαιροποίηση της τρέχουσας κατάστασης σε διεθνές και ενωσιακό επίπεδο σχετικά με την ανάλυση περιβαλλοντικών κινδύνων των δραστηριοτήτων του Παραρτήματος III της οδηγίας για την περιβαλλοντική ευθύνη (ΟΠΕ)
- ✓ A2 Εξέταση της τρέχουσας κατάστασης της εθνικής ασφαλιστικής αγοράς
- ✓ A3 Ανάλυση SWOT σε εθνικό επίπεδο & προσδιορισμός των βασικών ενδιαφερομένων φορέων

### B. Δράσεις Εφαρμογής (implementation actions)

- ✓ B1 Εκτίμηση κινδύνου περιβαλλοντικής ζημίας για τις κύριες κατηγορίες δραστηριοτήτων όπως ταξινομήθηκαν στη δράση A1
- ✓ B2 Οικονομική αποτίμηση της περιβαλλοντικής ζημίας και ιδιαίτερα όσον αφορά στη βιοποικιλότητα
- ✓ B3 Ανάπτυξη του εργαλείου πληροφορικής (IT-tool)
- ✓ B4 Πιλοτική δοκιμή του εργαλείου αξιολόγησης κινδύνου για δραστηριότητες του Παραρτήματος III της ΟΠΕ, σε τρεις διαφορετικές περιοχές της χώρας
- ✓ B5 Εκτίμηση κοινωνικοοικονομικών επιπτώσεων της εφαρμογής χρηματοοικονομικής ασφάλειας με βάση τη μεθοδολογία αξιολόγησης περιβαλλοντικού κινδύνου στην αγορά και στην εθνική οικονομία
- ✓ B6 Υιοθέτηση του εργαλείου που θα διατίθεται στα ελληνικά και στα αγγλικά μέσω του δικτυακού τόπου του ΥΠΕΝ
- ✓ B7 Συγκρότηση Φόρουμ Διαβούλευσης

- ✓ B8 Ανάπτυξη Εθνικού Σχεδίου μέσω δικτύωσης με τις αρμόδιες αρχές και τα ενδιαφερόμενα μέρη, έγκριση και εφαρμογή του Εθνικού Σχεδίου Δράσης
- ✓ B9 Δημιουργία και λειτουργία διαδικτυακής πλατφόρμας για τις περιπτώσεις περιβαλλοντικής ευθύνης
- ✓ B10 Διοργάνωση 7 μονοήμερων σεμιναρίων, ένα σε κάθε Αποκεντρωμένη Διοίκηση για την ενίσχυση της ενημέρωσης και ευαισθητοποίησης των εμπλεκομένων σχετικά με τη σημασία εφαρμογής της χρηματοοικονομικής ασφάλειας στο πλαίσιο ΟΠΕ
- ✓ B11 Διοργάνωση 7 μονοήμερων σεμιναρίων, με στόχο την επίδειξη του εργαλείου και της διαδικτυακής πλατφόρμας που θα απευθύνεται στους δημόσιους λειτουργούς
- ✓ B12 Διήμερη εκδήλωση για την υλοποίηση του έργου, σε στοχευμένο κοινό - ενδιαφερόμενα μέρη (ασφαλιστές, εκπροσώπους φορέων εκμετάλλευσης, τραπεζίτες)
- ✓ B13 Σύνταξη συστάσεων, συμπεριλαμβανομένων κατευθυντήριων γραμμών βέλτιστων πρακτικών για τους φορείς εκμετάλλευσης
- ✓ B14 Διοργάνωση 3 σεμιναρίων (workshops) για την προώθηση της εφαρμογής της χρηματοοικονομικής ασφάλειας στο πλαίσιο της ΟΠΕ σε χώρες της ΕΕ συμπεριλαμβανομένης της επίδειξης του IT -tool



- ΤΟΝ ΑΠΡΙΛΙΟ 2021 ΠΡΑΓΜΑΤΟΠΟΙΗΘΗΚΕ Η ΕΝΑΡΚΤΗΡΙΑ ΣΥΝΑΝΤΗΣΗ ΤΩΝ ΕΤΑΙΡΩΝ ΤΟΥ ΕΡΓΟΥ
- ΣΕ ΕΞΕΛΙΞΗ ΒΡΙΣΚΕΤΑΙ Η ΠΡΟΕΤΟΙΜΑΣΙΑ ΤΩΝ ΠΡΟΠΑΡΑΣΚΕΥΑΤΙΚΩΝ ΔΡΑΣΕΩΝ ΑΠΟ ΤΟΥΣ ΕΤΑΙΡΟΥΣ
- ΕΝΩ ΤΟΝ ΙΟΥΝΙΟ ΤΟ ΕΡΓΟ ΔΕΧΤΗΚΕ ΤΗΝ 1<sup>Η</sup> ΕΠΙΣΚΕΨΗ ΑΠΟ ΤΗΝ ΕΞΩΤΕΡΙΚΗ ΟΜΑΔΑ ΠΑΡΑΚΟΛΟΥΘΗΣΗΣ ΤΗΣ ΝΕΕΜΟ ΕΕΙΓ

## Παρουσίαση των Παραδοτέων του έργου

Στη συνέχεια παρουσιάζονται τα κύρια σημεία που προέκυψαν από τα τρία πρώτα παραδοτέα των προπαρασκευαστικών δράσεων τα οποία ολοκληρώθηκαν από το Εθνικό Μετσόβιο Πολυτεχνείο με τη συνεργασία των άλλων εταίρων.

- Χαρτογράφηση παραγόντων ανάλυσης κινδύνου στην Ευρωπαϊκή και Ελληνική Νομοθεσία
- Ανασκόπηση και χαρτογράφηση μεθοδολογιών ανάλυσης κινδύνου
- Καθορισμός των εξεταζόμενων κατηγοριών δραστηριοτήτων

### «Χαρτογράφηση παραγόντων ανάλυσης κινδύνου

στην Ευρωπαϊκή και Ελληνική Νομοθεσία» Παραδοτέο Α.1.1



Στο πλαίσιο του έργου LIFE PROFILE (LIFE19 GIE/GR/001127) Promote financial instruments for liability on environment και ειδικότερα της προπαρασκευαστικής δράσης **A.1.1 «Χαρτογράφηση παραγόντων ανάλυσης κινδύνου στην Ευρωπαϊκή και Ελληνική Νομοθεσία»**, πραγματοποιήθηκε η καταγραφή, παρουσίαση και ανάλυση των κυριότερων ευρωπαϊκών νομοθετημάτων που σχετίζονται με την εφαρμογή της ELD και η μεταφορά αυτών στο εθνικό δίκαιο, συμπεριλαμβανομένων των αναγκαίων διοικητικών εφαρμοστικών εργαλείων, που ενσωματώνουν τις διαδικασίες για τον εντοπισμό, ανάλυση, αξιολόγηση και συσχέτιση του περιβαλλοντικού κινδύνου με βάση συγκεκριμένα κριτήρια, και σε συνδυασμό με τους υφιστάμενους τρόπους επιθεώρησης και ελέγχου για την πρόληψη και την αποκατάσταση των προκληθεισών ζημιών σε αδειοδοτημένες εγκαταστάσεις και δραστηριότητες.

Η κύρια ερευνητική παρουσίαση και αναλυτική αναφορά του ισχύοντος νομοθετικού πλαισίου διαρθρώνεται στα ακόλουθα δύο μέρη:

**Μέρος Α΄** - Περιλαμβάνει την καταγραφή της κυριότερης ευρωπαϊκής νομοθεσίας και αναφέρεται στην περιγραφή και ανάλυση του θεσμικού πλαισίου, στις πηγές προέλευσης και στην ιστορική διαδρομή, στο σκοπό και στόχο αυτού, στο πεδίο εφαρμογής του, στην ανάδειξη των βασικών αρχών επί των οποίων βασίζεται για την επίτευξη αυτού και στη συσχέτιση των νομοθετημάτων, καθώς επίσης και στους άξονες και προϋποθέσεις εφαρμογής του. Αναλύθηκαν τα αναγκαία σε ορισμένες περιπτώσεις, παρεχόμενα μέσα εφαρμογής, καθώς και οι απαραίτητες λειτουργικές συμπληρώσεις και κατευθυντήριες ερμηνευτικές γραμμές του νομοθετικού πλαισίου. Η κυριότερη, ευρωπαϊκή νομοθεσία αναφέρεται στο συνολικό εύρος αυτής που περιλαμβάνει 913 νομικές πράξεις, ήτοι οδηγίες, κανονισμούς κατ' εξουσιοδότηση της Επιτροπής, γνώμες της Επιτροπής, συστάσεις, πρωτόκολλα, συμφωνίες, ψηφίσματα και συμβάσεις. Επιπρόσθετα περιλαμβάνει την κύρια νομοθεσία μεταφοράς του ευρωπαϊκού πλαισίου στο εθνικό δίκαιο με καταγραφή και παρουσίαση των αντίστοιχων νομοθετημάτων και λοιπών οργανωτικών και εφαρμοστικών διοικητικών εγκυκλίων.

**Μέρος Β΄** - Περιλαμβάνει την καταγραφή και τον προσδιορισμό των βασικών κριτηρίων ανάλυσης κινδύνου που περιέχονται στη νομοθεσία και συμβάλουν καθοριστικά στην πρόληψη της περιβαλλοντικής ζημίας με τις σχετικές συμπερασματικές διαπιστώσεις.

Από τη μελέτη της νομοθεσίας, προκύπτουν τα βασικά κριτήρια πρόληψης της περιβαλλοντικής ζημίας και περιορισμού των επιπτώσεων του περιβαλλοντικού κινδύνου. Το Παραδοτέο Α.1.1 αποτελεί την αναγκαία βάση και κεντρικό προπαρασκευαστικό άξονα της ερευνητικής δραστηριότητας που εξελίσσεται ως προς το σχεδιασμό και ανάπτυξη ενός αξιόπιστου εργαλείου αξιολόγησης κινδύνου που αποτελεί τον επιδιωκόμενο σκοπό του προγράμματος το οποίο θα διατεθεί, στη συνέχεια, στους φορείς εκμετάλλευσης, διασφαλίζοντας το δίκαιο επιμερισμό του κόστους ευθύνης για περιβαλλοντική ζημία στο έδαφος, στο νερό και στη βιοποικιλότητα αφού προηγουμένως ενσωματωθεί στην ισχύουσα νομοθεσία ώστε να ενισχυθεί περαιτέρω η εφαρμογή της ELD.

## Ανασκόπηση και χαρτογράφηση

μεθοδολογίας ανάλυσης κινδύνου Παραδοτέο Α.1.2

Στο πλαίσιο των προπαρασκευαστικών δράσεων, ολοκληρώθηκε το παραδοτέο Α.1.2 «Ανασκόπηση και χαρτογράφηση μεθοδολογιών ανάλυσης κινδύνου», όπου γίνεται μία ανασκόπηση των μεθοδολογιών αξιολόγησης βιομηχανικού και περιβαλλοντικού κινδύνου. Στο πρώτο του μέρος εξετάζεται η διεθνώς δημοσιευμένη έρευνα στον τομέα της ανάλυσης περιβαλλοντικών κινδύνων και παρουσιάζονται τα εργαλεία που εντοπίζονται. Το δεύτερο μέρος χαρτογραφεί και εξετάζει τις υφιστάμενες μεθοδολογίες ανάλυσης περιβαλλοντικού κινδύνου που χρησιμοποιούνται στην Ελλάδα και σε άλλα κράτη μέλη της Ευρωπαϊκής Ένωσης. Στόχοι του παραδοτέου αποτέλεσαν η καταγραφή και αξιολόγηση της τρέχουσας κατάστασης των μεθοδολογιών που χρησιμοποιούνται επί του παρόντος, και η συλλογή κριτηρίων ανάλυσης του κινδύνου που είναι κρίσιμα για την πρόληψη της περιβαλλοντικής ζημίας.



Στο πρώτο μέρος πραγματοποιήθηκε ανασκόπηση της σχετικής επιστημονικής βιβλιογραφίας.

Στο δεύτερο μέρος εξετάστηκαν και χαρτογραφήθηκαν οι εξής μεθοδολογίες ανάλυσης περιβαλλοντικού κινδύνου:

- η μέθοδος ολοκληρωμένης αξιολόγησης κινδύνου (IRAM) της IMPEL,
- το Εθνικό Σχέδιο τακτικών Περιβαλλοντικών Επιθεωρήσεων του Υπουργείου Περιβάλλοντος,
- μεθοδολογίες που εφαρμόζονται σε άλλα κράτη της ΕΕ και στοχεύουν στον υπολογισμό του κόστους της χρηματοοικονομικής ασφάλειας στο πλαίσιο της Οδηγίας για την Περιβαλλοντική Ευθύνη (ELD),
- καθώς και μεθοδολογίες εκτίμησης περιβαλλοντικών κινδύνων που εφαρμόζονται από παρόχους χρηματοοικονομικής ασφάλειας. Πιο συγκεκριμένα, παρουσιάζεται το Πλαίσιο Κατηγοριοποίησης Κινδύνων της Ευρωπαϊκής Τράπεζας Ανασυγκρότησης και Ανάπτυξης (EBRD), καθώς και μεθοδολογίες εκτίμησης περιβαλλοντικών κινδύνων που εφαρμόζει ο ασφαλιστικός κλάδος στην Ελλάδα. Για την ανασκόπηση και χαρτογράφηση των μεθοδολογιών εκτίμησης περιβαλλοντικών κινδύνων που

εφαρμόζει ο ασφαλιστικός κλάδος, πραγματοποιήθηκαν ανοιχτές συνεντεύξεις/συζητήσεις με τα σχετικά στελέχη των ενδιαφερόμενων ασφαλιστικών εταιρειών με τη συμβολή της Ένωσης Ασφαλιστικών Εταιριών Ελλάδος (ΕΑΕΕ). Τρεις ασφαλιστικές εταιρείες αποδέχτηκαν την πρόσκληση για συνέντευξη για τους σκοπούς αυτής της επιμέρους δράσης, και συγκεκριμένα η Interamerican και δύο ακόμα εταιρείες που θέλησαν να διατηρήσουν την ανωνυμία τους.

Η βιβλιογραφική ανασκόπηση που διενεργήθηκε, εντόπισε τα πιο συχνά χρησιμοποιούμενα εργαλεία για την αξιολόγηση βιομηχανικού και περιβαλλοντικού κινδύνου (bow-tie diagrams, Bayesian networks), τα οποία παρέχουν ευελιξία στη δημιουργία του εργαλείου αξιολόγησης κινδύνου, δίνοντας στο παραγόμενο μοντέλο τη δυνατότητα να περιλαμβάνει οποιαδήποτε οργανωτική ή συστημική πτυχή της λειτουργίας μιας δραστηριότητας (π.χ. ενός εργοστασίου) και τις πιθανές συνέπειες ενός ατυχήματος.

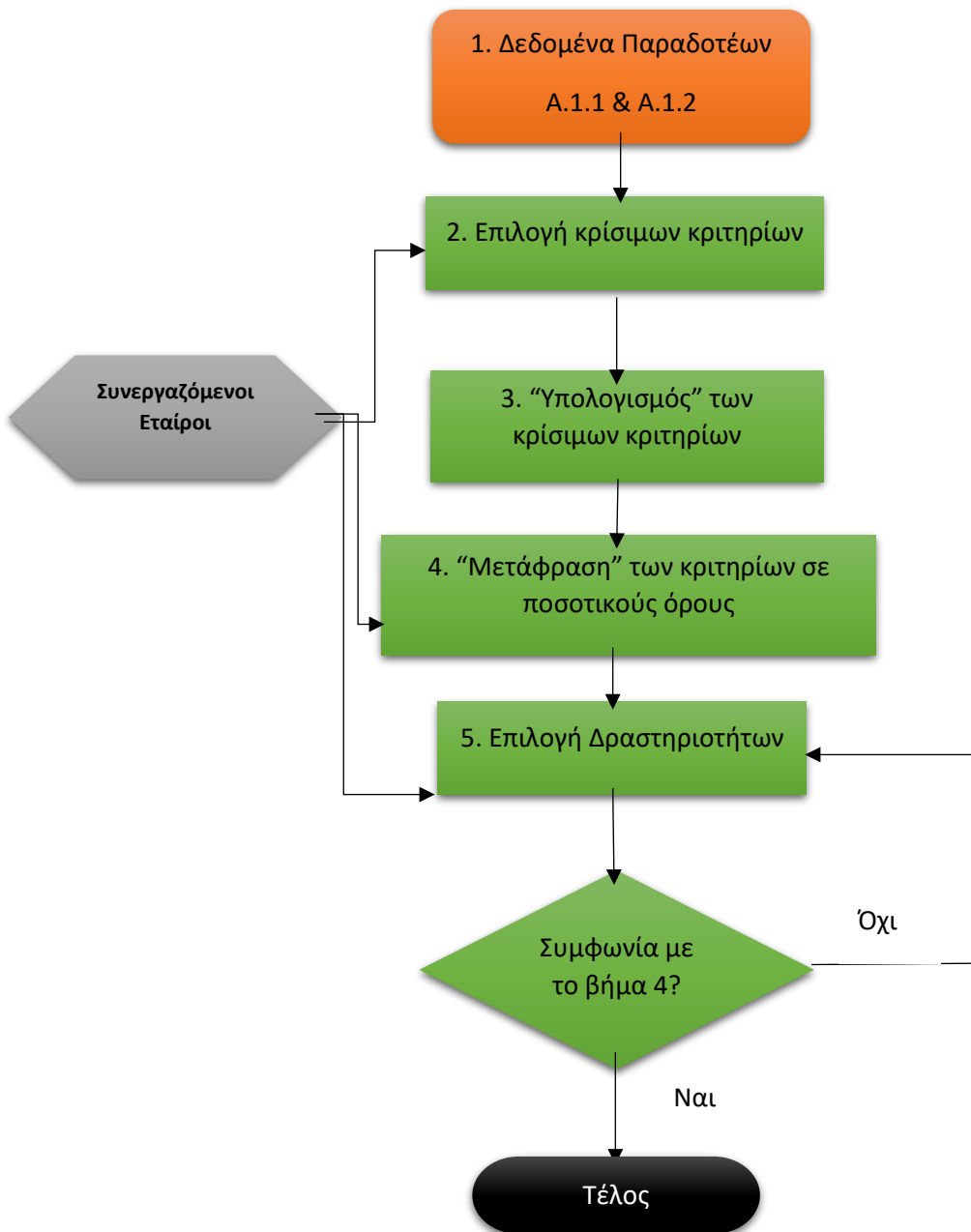
Συμπερασματικά, από την χαρτογράφηση και εξέταση των μεθοδολογιών ανάλυσης περιβαλλοντικού κινδύνου που εφαρμόζονται στην Ευρώπη, **προκύπτει έλλειψη κοινής αντίληψης και αποδοχής** σχετικά με έναν τυποποιημένο τρόπο εκτίμησης του κινδύνου, και πιο συγκεκριμένα με τον τρόπο εκτίμησης της επίπτωσης και της πιθανότητας. Σε όλες τις μεθοδολογίες ανάλυσης κινδύνου που αναλύονται σε αυτό το παραδοτέο, ο κίνδυνος υπολογίζεται ως το γινόμενο της επίπτωσης και της πιθανότητας. Ένα από τα σημεία που χρήζουν διεξοδικής εξέτασης κατά την ανάπτυξη του εργαλείου αξιολόγησης κινδύνου, είναι η επιλογή του σεναρίου ατυχήματος αναφοράς που θα χρησιμοποιηθεί για τον υπολογισμό της χρηματοοικονομικής πρόβλεψης. Σε πολλές από τις μεθοδολογίες που εξετάστηκαν, επιλέγεται το χειρότερο σενάριο, αλλά αυτό πιθανότατα οδηγεί σε υπερεκτίμηση της απαραίτητης χρηματοοικονομικής πρόβλεψης, οδηγώντας σε μη αποδοτικές ως προς το κόστος λύσεις από την άποψη της παροχής χρηματοοικονομικής ασφάλειας. Ορισμένες χώρες υιοθετούν μια διαφορετική προσέγγιση, όπως το σύστημα μετριάσμου του αρνητικού αντικτύπου της μέγιστης τιμής, όπως χρησιμοποιείται στην ισπανική μεθοδολογία. Σε ό,τι αφορά τα προσδιορισμένα κριτήρια που χρησιμοποιούνται για την εκτίμηση περιβαλλοντικού κινδύνου στις μεθοδολογίες που εξετάστηκαν, παρατηρείται ισχυρή επικάλυψη, ακόμη και μεταξύ αρκετά διαφορετικών μεθοδολογιών.

## Καθορισμός των εξεταζόμενων κατηγοριών δραστηριοτήτων

Παραδοτέο Α.1.3

Σκοπός του Παραδοτέου Α.1.3 είναι η επιλογή των κατηγοριών των δραστηριοτήτων εκείνων για τις οποίες θα αναπτυχθεί στη Β' φάση του προγράμματος το μοντέλο αξιολόγησης περιβαλλοντικού κινδύνου. Έχοντας ως υπόβαθρο τα δεδομένα που προέκυψαν από τα Παραδοτέα Α.1.1 και Α.1.2, όπου έγινε λεπτομερής ανάλυση και καταγραφή της ισχύουσας νομοθεσίας (Α.1.1) και των υφιστάμενων μεθοδολογιών αξιολόγησης περιβαλλοντικού κινδύνου τόσο σε επίπεδο εφαρμογών όσο και σε ερευνητικό επίπεδο (Α.1.2), στο Παραδοτέο Α.1.3 γίνεται επιλογή των κατηγοριών και υποκατηγοριών δραστηριοτήτων βάσει κριτηρίων για την ανάπτυξη του μοντέλου αξιολόγησης.

Τα στάδια που ακολουθήθηκαν για την εκπόνηση του Παραδοτέου είναι τα εξής:



Τα στάδια υλοποίησης του Παραδοτέου

### 1<sup>ο</sup> Στάδιο: Συλλογή των δεδομένων

Στο αρχικό αυτό στάδιο συλλέχθηκαν οι απαραίτητες πληροφορίες για τα κριτήρια που χρησιμοποιούνται σε παρόμοιες μεθοδολογίες αξιολόγησης περιβαλλοντικού κινδύνου όπως προέκυψαν από το Παραδοτέο Α.1.2. Από το στάδιο αυτό δημιουργήθηκε η πλήρης λίστα (long list) κριτηρίων.

### 2<sup>ο</sup> Στάδιο: Επιλογή κρίσιμων κριτηρίων

Στο δεύτερο στάδιο πραγματοποιήθηκε επιλογή των κρίσιμων κριτηρίων (short list) από την πλήρη λίστα (long list). Τα κρίσιμα αυτά κριτήρια συνέβαλαν στη μετέπειτα επιλογή των δραστηριοτήτων.

### 3<sup>ο</sup> Στάδιο: “Υπολογισμός” των κρίσιμων κριτηρίων

Το τρίτο στάδιο περιλάμβανε την επεξεργασία και των υπολογισμό των τιμών αναφοράς των επιλεχθέντων κριτηρίων για όλες τις Ομάδες και υποομάδες δραστηριοτήτων των σχετικών Υπουργικών Αποφάσεων.

### 4<sup>ο</sup> Στάδιο: “Μετάφραση” των κριτηρίων σε ποσοτικούς όρους

Στο στάδιο αυτό επιχειρήθηκε η ποσοτική «μετάφραση» των κριτηρίων, έτσι ώστε να καταστούν λειτουργικά και χρήσιμα ώστε να συμβάλλουν στην επίτευξη του αντικειμένου του Παραδοτέου.

### 5<sup>ο</sup> Στάδιο: Επιλογή δραστηριοτήτων

Στο πέμπτο και τελευταίο στάδιο επιλέχθηκαν οι κατηγορίες/υποκατηγορίες δραστηριοτήτων για τις οποίες θα αναπτυχθεί το μοντέλο αξιολόγησης περιβαλλοντικού κινδύνου στη μετέπειτα Β' φάση του ερευνητικού έργου.

Κατόπιν μελέτης όλων των δεδομένων και συζήτησης με τους συνεργαζόμενους εταίρους του Παραδοτέου επιλέχθηκαν οι παρακάτω 10 κατηγορίες δραστηριοτήτων για τις θα αναπτυχθεί στη Β' φάση του προγράμματος το μοντέλο αξιολόγησης περιβαλλοντικού κινδύνου:

- 1) Εγκαταστάσεις ανάκτησης υλικών από μη επικίνδυνα σύμμεικτα ανακυκλώσιμα απόβλητα μέσω μηχανικής ή/και χειρωνακτικής διαλογής (ΚΔΑΥ) (εργασίες R12)
- 2) Εγκαταστάσεις διαχείρισης εξορυκτικών αποβλήτων
- 3) Κύρια ξενοδοχειακά καταλύματα σε περιοχές εκτός σχεδίων πόλεων και εκτός ορίων οικισμών
- 4) Εγκαταστάσεις εκτροφής κοτόπουλων πάχυνσης
- 5) Τυροκόμηση γάλακτος
- 6) Παραγωγή και διόγκωση πολυουρεθάνης, διόγκωση πολυστυρενίου
- 7) Παραγωγή χρωμάτων, βερνικιών και παρόμοιων επιχρισμάτων, μελανών τυπογραφίας και μαστιχών (στόκου)
- 8) Παραγωγή σαπουνιών και απορρυπαντικών, προϊόντων καθαρισμού και απολύμανσης και στίλβωσης, αρωμάτων και παρασκευασμάτων καλλωπισμού
- 9) Θερμή ή ψυχρή έλαση ή άλλη μηχανική κατεργασία αλουμινίου για παραγωγή ενδιάμεσων προϊόντων (προφίλ, ράβδοι, σωλήνες κ.ά.)
- 10) Ηλεκτροπαραγωγή από αιολική ενέργεια

Επικοινωνήστε μαζί μας  
Email: [lifeprofile@prv.ypeka.gr](mailto:lifeprofile@prv.ypeka.gr)  
Τηλ: 2131513277



Το έργο LIFE PROFILE (LIFE19 GIE/GR/001127) Promote financial instruments for liability on environment συγχρηματοδοτείται από το Πρόγραμμα LIFE της Ευρωπαϊκής Ένωσης.



Το έργο LIFE PROFILE (LIFE19 GIE/GR/001127) Promote financial instruments for liability on environment συγχρηματοδοτείται από το Πράσινο Ταμείο.

